

**UCHWAŁA NR XLV/509/14  
RADY MIEJSKIEJ ORZESZE**

z dnia 29 maja 2014 r.

**w sprawie uchwalenia Statutu Sołectwa Zawieść**

Na podstawie art.18 ust.2 pkt 7, art.35 ust.1 i 3, art.40 ust. 2 pkt 1 oraz art.41 ust.1 ustawy z dnia 8 marca 1990r. o samorządzie gminnym (tj. Dz.U. z 2013r. poz.594, z późn.zm.) po przeprowadzeniu konsultacji społecznych

**Rada Miejska Orzesze uchwała  
STATUT SOŁECTWA ZAWIEŚĆ**

**Rozdział 1.**

**Postanowienia ogólne**

**§ 1.** 1. Sołectwo Zawieść jest jednostką pomocniczą Miasta Orzesze.

2. Obszar sołectwa wynosi 6,6 km<sup>2</sup>, co określa mapa, stanowiąca załącznik nr 1 do niniejszej uchwały.

**§ 2.** Ilekroć w niniejszym Statucie jest mowa o:

- 1) gminie - należy przez to rozumieć Miasto Orzesze,
- 2) sołectwie - należy przez to rozumieć Sołectwo Zawieść,
- 3) statucie miasta - należy przez to rozumieć Statut Miasta Orzesze,
- 4) statucie - należy przez to rozumieć Statut Sołectwa Zawieść,
- 5) radzie - należy przez to rozumieć Radę Miejską Orzesze,
- 6) burmistrzu - należy przez to rozumieć Burmistrza Miasta Orzesze,
- 7) przewodniczącym - należy przez to rozumieć Przewodniczącego Rady Miejskiej Orzesze,
- 8) zebraniu wiejskim - należy przez to rozumieć Zebranie Wiejskie Sołectwa Zawieść,
- 9) sołtysie - należy przez to rozumieć Sołtysa Sołectwa Zawieść,
- 10) radzie sołeckiej - należy przez to rozumieć Radę Sołecką Sołectwa Zawieść.

**Rozdział 2.**

**Sołectwo**

**§ 3.** 1. Celem utworzenia i działania sołectwa jest zapewnienie pełnego udziału w życiu publicznym wszystkim mieszkańcom sołectwa.

2. Do zadań sołectwa należy:

- 1) zarządzanie i korzystanie z mienia przekazanego sołectwu,
- 2) inicjowanie i organizowanie imprez o charakterze kulturalno-oświatowym, sportowym i wypoczynkowym,
- 3) kształtowanie stosunków dobrosąsiedzkich oraz organizowanie pomocy sąsiedzkiej,
- 4) organizowanie wspólnych prac na rzecz sołectwa.

**§ 4.** Zadania określone w § 3 sołectwo realizuje w szczególności poprzez:

- 1) współpracę z organami gminy,
- 2) podejmowanie uchwał,
- 3) wydawanie opinii,
- 4) zgłaszanie wniosków do organów gminy,
- 5) uczestniczenie w organizowaniu i przeprowadzaniu konsultacji społecznych,
- 6) współpracę z innymi jednostkami pomocniczymi gminy,

7) współpracę z radnym sołectwa w zakresie organizacji spotkań z mieszkańcami.

**§ 5.** Organami sołectwa są:

- 1) zebranie wiejskie,
- 2) sołtys.

**§ 6.** 1. Organem uchwałodawczym sołectwa jest zebranie wiejskie.

2. Organem wykonawczym sołectwa jest sołtys, który jest przewodniczącym rady sołeckiej.

3. Kadencja sołtysa i rady sołeckiej trwa 4 lata licząc od dnia wyboru.

### **Rozdział 3. Zebranie wiejskie**

**§ 7.** Do zakresu działania zebrania wiejskiego należy:

- 1) wybór i odwołanie sołtysa oraz członków rady sołeckiej,
- 2) podejmowanie inicjatyw społecznych i gospodarczych,
- 3) podejmowanie uchwał w sprawach istotnych dla sołectwa i jego mieszkańców.

**§ 8.** 1. Członkami zebrania wiejskiego są stali mieszkańcy sołectwa posiadający czynne prawo wyborcze.

2. W zebraniu wiejskim mogą uczestniczyć radni, burmistrz oraz jego przedstawiciele celem referowania spraw i udzielania wyjaśnień, a także osoby zaproszone przez zwołującego zebranie oraz inne zainteresowane osoby.

**§ 9.** 1. Zebrania wiejskie odbywają się w miarę potrzeb, jednak nie rzadziej niż raz w roku.

2. Zebranie wiejskie zwołuje sołtys:

- 1) z własnej inicjatywy,
- 2) na wniosek rady sołeckiej,
- 3) na pisemny wniosek co najmniej 15 pełnoletnich mieszkańców sołectwa,
- 4) na wniosek burmistrza lub przewodniczącego.

3. W przypadkach określonych w ust. 2 pkt 2-4 zebranie wiejskie winno się odbyć w terminie nie dłuższym niż 21 dni od daty złożenia wniosku, chyba że wnioskodawca proponuje inny termin.

4. O zebraniu wiejskim mieszkańcy sołectwa powinni być powiadomieni poprzez ogłoszenie w sposób zwyczajowo przyjęty, co najmniej na 7 dni przed jego terminem.

5. Zawiadomienie o zebraniu powinno zawierać informację na czyj wniosek zebranie jest organizowane, dokładne określenie daty, godziny i miejsca zebrania oraz proponowany porządek obrad.

6. Zebraniu przewodniczy sołtys (za wyjątkiem zebrania wyborczego) lub członek rady sołeckiej po zatwierdzeniu przez obecnych na zebraniu.

7. Zebrania wiejskie są protokołowane przez protokolanta wskazanego przez sołtysa lub przewodniczącego obrad.

8. Protokół z zebrania wiejskiego powinien zawierać:

- 1) miejsce i datę zebrania,
- 2) porządek zebrania,
- 3) treść podejmowanych uchwał i wniosków oraz przebieg dyskusji,
- 4) podpisy przewodniczącego zebrania i protokolanta,
- 5) załączoną listę obecności.

9. Protokół z zebrania wiejskiego, podjęte na nim uchwały, przyjęte wnioski i opinie sołtys zobowiązany jest przekazać przewodniczącemu w terminie do 30 dni po odbyciu zebrania.

10. O sposobie załatwienia uchwał i wniosków informuje się sołtysa w terminie 30 dni od dnia otrzymania dokumentacji z zebrania wiejskiego.

11. W przypadku złożenia uchwał sprzecznych z prawem rada wstrzymuje ich wykonanie.

**§ 10.** 1. Wymagane kworum dla ważności zebrania wiejskiego wynosi co najmniej 5% uprawnionych do głosowania mieszkańców sołectwa określone według stanu na 31 grudnia roku poprzedzającego dzień zebrania.

2. W przypadku braku kworum zebranie odbywa się w drugim terminie tj. po upływie minimum 30 minut od wyznaczonej godziny pierwszego terminu, przy czym wymagana jest obecność minimum 2,5% mieszkańców, uprawnionych do głosowania.

3. Uprawnieni do uczestnictwa w zebraniu mieszkańcy sołectwa potwierdzają swój udział na liście obecności podając imię i nazwisko oraz adres zamieszkania.

4. Kworum na zebraniu stwierdza zwołujący zebranie na podstawie listy obecności.

5. Mieszkańcy wpisani na listę obecności otrzymują kartkę opatrzoną pieczętą rady sołeckiej oraz datą. W głosowaniach mogą brać udział tylko osoby będące w posiadaniu ww. kartki, a fakt jej posiadania może być w trakcie głosowania sprawdzony przez prowadzących głosowanie.

6. Uchwały i wnioski zebrania wiejskiego podejmowane są w trybie jawnym, za wyjątkiem przeprowadzenia wyborów oraz odwołania sołtysa i członków rady sołeckiej.

7. Uchwały i wnioski zapadają zwykłą większością głosów co oznacza, że liczba głosów „za” przewyższa liczbę głosów „przeciw”.

#### **Rozdział 4. Sołtys**

**§ 11.** 1. Do obowiązków i kompetencji sołtysa należy w szczególności:

- 1) zwoływanie zebrań wiejskich oraz posiedzeń rady sołeckiej,
  - 2) przewodniczenie zebraniu wiejskiemu /z wyjątkiem zebrania wyborczego/ i posiedzeniu rady sołeckiej,
  - 3) realizowanie uchwał zebrania wiejskiego,
  - 4) współdziałanie z organami gminy w wykonywaniu zadań publicznych na rzecz mieszkańców sołectwa,
  - 5) występowanie z wnioskami dotyczącymi potrzeb sołectwa i jego mieszkańców oraz prowadzenie działalności interwencyjnej w tym zakresie.
  - 6) organizowanie i koordynowanie inicjatyw i przedsięwzięć społecznych mających na celu poprawę warunków życia mieszkańców sołectwa, inicjowanie działań kształtujących właściwe postawy mieszkańców, w szczególności:
    - organizowanie różnych form pomocy sąsiedzkiej, w tym udzielanie pomocy w sołectwie w razie wypadków losowych i klęsk żywiołowych,
    - podejmowanie działań mających na celu umacnianie bezpieczeństwa i porządku publicznego,
    - uczestniczenie w odbiorach robót i usług realizowanych na terenie sołectwa,
2. Przed upływem kadencji sołtys na zebraniu wiejskim przedkłada sprawozdanie z działalności.

**§ 12.** W zakresie wykonywania swych obowiązków sołtys korzysta z ochrony prawnej przysługującej funkcjonariuszom publicznym.

#### **Rozdział 5. Rada sołecka**

**§ 13.** 1. Rada sołecka może liczyć od 5 do 15 członków.

2. Posiedzenia rady sołeckiej odbywają się w zależności od potrzeb.

3. Do zadań rady sołeckiej należy:

- 1) przygotowywanie zebrań wiejskich i opracowywanie projektów uchwał tych zebrań,
- 2) zbieranie wniosków i innych wystąpień mieszkańców w sprawach sołectwa,
- 3) wspomaganie działalności sołtysa.

## **Rozdział 6.**

### **Zasady i tryb wyborów sołtysa i członków rady sołeckiej**

**§ 14.** 1. Bierne i czynne prawo wyborcze przysługuje pełnoletnim mieszkańcom sołectwa.

2. Zebranie wiejskie dla wyboru sołtysa i członków rady sołeckiej zwołuje przewodniczący na dzień przypadający nie później niż 30 dni od zakończenia kadencji sołtysa i rady sołeckiej.

3. W zawiadomieniu przewodniczący określa miejsce, dzień i godzinę zebrania. Przewodniczący wyznacza przewodniczącego zebrania.

4. Ogłoszenie przewodniczącego o zwołaniu zebrania wiejskiego, celem wyboru sołtysa i członków rady sołeckiej podaje się do wiadomości mieszkańców sołectwa, co najmniej na 7 dni przed wyznaczoną datą zebrania, w sposób zwyczajowo przyjęty.

**§ 15.** 1. Wybory sołtysa i członków rady sołeckiej lub ich odwołanie przeprowadza komisja skrutacyjna w składzie co najmniej 3 osobowym, wybrana spośród uprawnionych do głosowania uczestników zebrania.

2. Członkiem komisji skrutacyjnej nie może być osoba kandydująca na sołtysa lub członka rady sołeckiej.

3. Wybór członków komisji skrutacyjnej odbywa się w głosowaniu jawnym.

4. Do zadań komisji skrutacyjnej należy:

- przyjęcie zgłoszeń kandydatów,
- przygotowanie kart do głosowania,
- przeprowadzenie głosowania,
- ustalenie wyników głosowania,
- sporządzenie protokołu o wynikach wyborów. Protokół podpisują wszyscy członkowie komisji skrutacyjnej.

**§ 16.** 1. Wyborów sołtysa i członków rady sołeckiej dokonuje się w oddzielnym głosowaniu, przy czym w pierwszej kolejności wybiera się sołtysa. Kandydatem na sołtysa i członka rady sołeckiej może być mieszkaniec sołectwa, posiadający prawo wybieralności.

2. Uprawnieni uczestnicy zebrania wiejskiego wybierają sołtysa i członków rady sołeckiej spośród kandydatów zgłoszonych na zebraniu. Osoby kandydujące na sołtysa lub do rady sołeckiej winny podczas zebrania wyborczego wyrazić zgodę na kandydowanie. Nieobecny kandydat może pisemnie wyrazić zgodę na kandydowanie, która powinna zostać przedłożona przewodniczącemu obrad.

3. Liczba kandydatów na sołtysa i członków rady sołeckiej jest nieograniczona.

4. Głosowanie na sołtysa i członków rady sołeckiej odbywa się osobiście w głosowaniu tajnym.

5. Uprawnieni uczestnicy zebrania wiejskiego głosują kartą do głosowania opatrzoną datą oraz pieczętą rady.

6. Na karcie do głosowania uprawnieni stawiają znak „X” przy nazwisku wytypowanego przez siebie kandydata. W przypadku jednego kandydata uprawnieni stawiają znak „X” w kratce „TAK” – popierając go lub w kratce „NIE” – nie udzielając poparcia.

7. Nieważne są głosy na kartach:

- 1) całkowicie przedartych,
- 2) z oddanym głosem na więcej niż jednego kandydata w wyborach na sołtysa lub postawieniu znaku „X” w kratkach „TAK” i „NIE” w przypadku jednego kandydata a także bez oddania głosu,
- 3) oddanych z głosem na więcej kandydatów niż ilość mandatów do rady sołeckiej lub bez żadnego głosu,
- 4) innych niż określono w ust.5.

**§ 17.** 1. Za wybranego na sołtysa uważa się kandydata, który uzyskał największą liczbę głosów. W przypadku uzyskania największej i równej liczby głosów przez dwóch lub więcej kandydatów przeprowadza się kolejne głosowanie pomiędzy tymi kandydatami.

2. W przypadku zgłoszenia jednej kandydatury, kandydata uważa się za wybranego jeżeli w głosowaniu liczba głosów „TAK” przewyższa liczbę głosów „NIE”. Jeżeli liczba głosów na „NIE” przewyższa liczbę głosów na „TAK”, co oznacza niedokonanie wyboru, niezwłocznie organizuje się i przeprowadza ponowne głosowanie.

3. Za wybranych na członków rady sołeckiej uważa się kandydatów, którzy uzyskali kolejno największą liczbę głosów. Jeżeli dwóch lub więcej kandydatów otrzyma jednakową liczbę głosów, a nie wystarcza dla nich miejsc mandatowych, przeprowadza się ponowne głosowanie w części dotyczącej mandatu nieobsadzonego z udziałem jedynie kandydatów, którzy otrzymali największą i równą liczbę głosów.

**§ 18.** Wygaśnięcie mandatu sołtysa lub członka rady sołeckiej następuje na skutek:

- 1) złożenia na ręce przewodniczącego pisemnej rezygnacji z pełnionej funkcji,
- 2) utraty prawa wybieralności,
- 3) śmierci.

**§ 19.** 1. Sołtys i każdy członek rady sołeckiej mogą być odwołani przez zebranie wiejskie przed upływem kadencji, jeżeli nie wykonują swoich obowiązków, naruszają postanowienia statutu i uchwał zebrań wiejskich.

2. Odwołanie sołtysa lub członka rady sołeckiej następuje z inicjatywy 50 mieszkańców sołectwa posiadających prawo wybierania.

3. Wniosek o odwołanie łącznie z uzasadnieniem składany jest przewodniczącemu w formie pisemnej. Wnioskom bez uzasadnienia nie nadaje się biegu.

4. Głosowanie dotyczące odwołania sołtysa lub członka rady sołeckiej powinno być poprzedzone wysłuchaniem zainteresowanego, chyba że osoba z przyczyn leżących po jej stronie nie stawiła się na zebranie, o którym była poinformowana.

**§ 20.** 1. Zebranie wiejskie dla przyjęcia rezygnacji lub odwołania sołtysa oraz dokonania wyborów przedterminowych zwołuje przewodniczący, na dzień nie przekraczający 30 dni od złożenia rezygnacji lub wniosku o odwołanie. Przepis § 14 z wyłączeniem ust.2 stosuje się odpowiednio.

2. Zebranie wiejskie dla przyjęcia rezygnacji lub odwołania członka rady sołeckiej oraz dokonania ewentualnych wyborów uzupełniających składu rady sołeckiej zwołuje sołtys, na dzień nie przekraczający 30 dni od złożenia rezygnacji lub wniosku o odwołanie. Przepis § 9 ust.4-6 stosuje się odpowiednio.

3. Przyjęcie rezygnacji stwierdzone jest na zebraniu wiejskim w głosowaniu jawnym, zwykłą większością głosów.

4. Odwołanie następuje na zebraniu wiejskim w głosowaniu tajnym, zwykłą większością głosów.

5. W przypadku złożenia rezygnacji przez członka rady sołeckiej na zebraniu zwołanym dla przyjęcia rezygnacji lub odwołania sołtysa, rezygnację członka rady sołeckiej oraz ewentualne wybory uzupełniające składu rady sołeckiej przeprowadza się na tym samym zebraniu.

6. Wyborów przedterminowych nie przeprowadza się, jeżeli do końca kadencji pozostało mniej niż 3 miesiące.

7. Wybory przedterminowe i uzupełniające odbywają się na zasadach określonych w § 16 i § 17.

## **Rozdział 7.**

### **Mienie i gospodarka finansowa sołectwa**

**§ 21.** 1. Sołectwu mogą być przekazane składniki mienia komunalnego.

2. Przekazanie sołectwu mienia następuje zgodnie z obowiązującymi przepisami w zakresie gospodarki nieruchomościami na podstawie protokołu zdawczo-odbiorczego.

3. Sołectwo może wynajmować, wdzierżawiać powierzone mienie tylko za zgodą burmistrza.

4. Wszystkie dochody ze składników mienia komunalnego użytkowanego przez sołectwo stanowią dochód gminy.

**§ 22.** 1. Sołectwo nie tworzy własnego budżetu.

2. W ramach budżetu gminy może być wyodrębniony fundusz sołecki na zasadach określonych w ustawie o funduszu sołeckim.

## **Rozdział 8. Kontrola i nadzór**

§ 23. 1. Kontrola działalności organów sołectwa sprawowana jest na podstawie kryteriów zgodności z prawem.

2. Kontrolę działalności organów sołectwa sprawuje rada przez komisję rewizyjną.

§ 24. 1. Nadzór nad działalnością organów sołectwa sprawowany jest na podstawie kryterium zgodności z prawem.

2. Organami nadzoru nad działalnością organów sołectwa jest rada i burmistrz.

§ 25. Rada i burmistrz mają prawo żądać informacji i danych, dotyczących organizacji i funkcjonowania sołectwa, niezbędnych do wykonywania przysługujących im uprawnień nadzorczych.

## **Rozdział 9. Postanowienia końcowe**

§ 26. 1. W sprawach nieuregulowanych w statucie mają zastosowanie przepisy Statutu Miasta Orzesze i ustaw.

2. Zmiany statutu dokonywane są w trybie przewidzianym do jego uchwalenia.

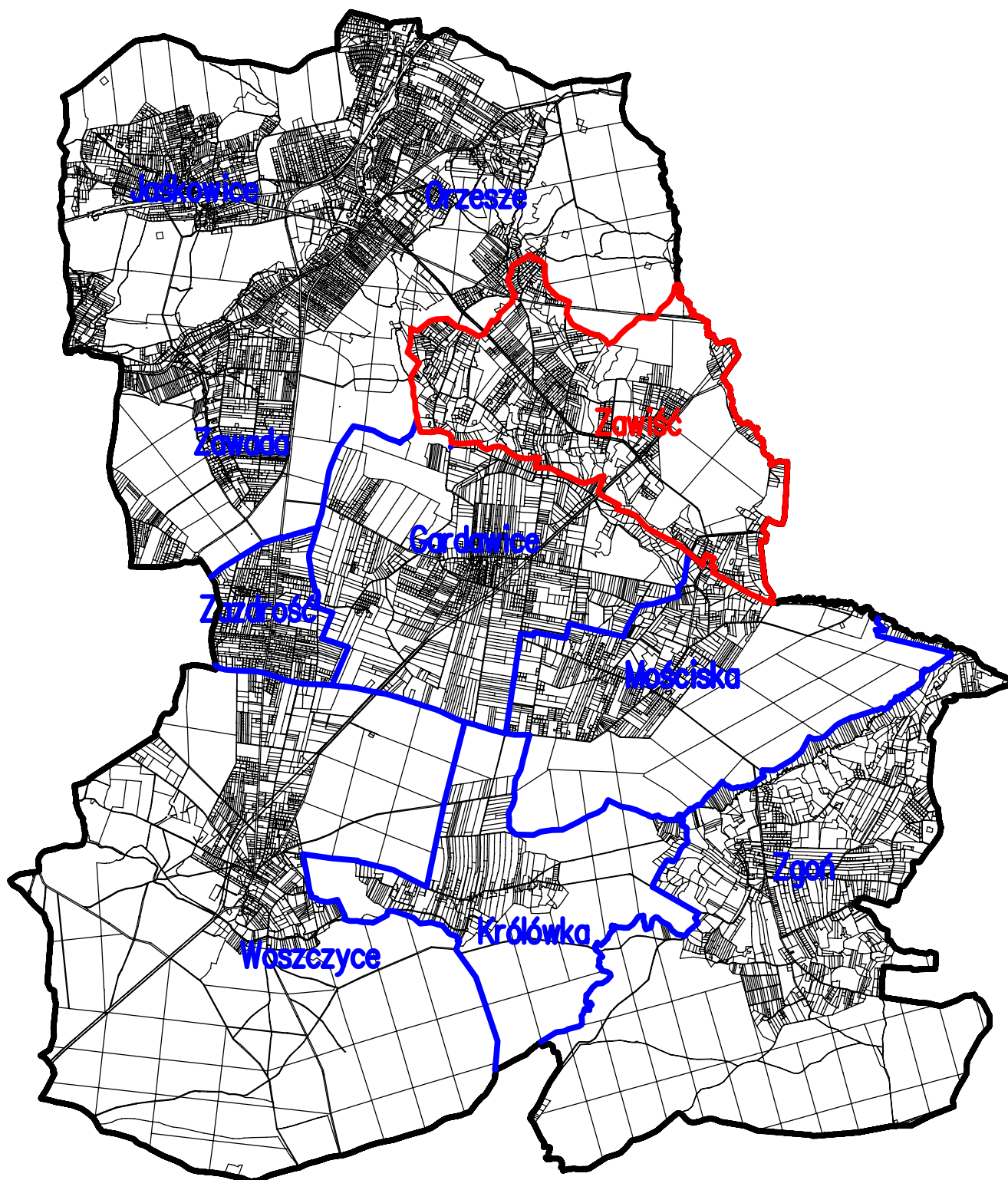
3. Zmiany w statucie mogą być dokonywane na wniosek zebrania wiejskiego lub z inicjatywy organów gminy.

4. Z chwilą wejścia w życie niniejszego statutu traci moc dotychczasowy statut wraz ze zmianami.

5. Uchwała wchodzi w życie po upływie 14 dni od daty ogłoszenia w Dzienniku Urzędowym Województwa Śląskiego.

Przewodniczący Rady  
Miejskiej

**mgr inż. Jan Mach**



**Sołectwo Zawieś w Gminie Orzesze**